

Neues Ausbildungszentrum für den Polosport, Seuzach

2016



Der Polo Park Zürich hat für sein neues Zentrum ganz auf den Baustoff Holz gesetzt. Sowohl das Betriebsgebäude als auch die verschiedenen Stallungsgebäude mit den Pferdeboxen sind als Holzrahmenbauten realisiert worden.

Das Projekt

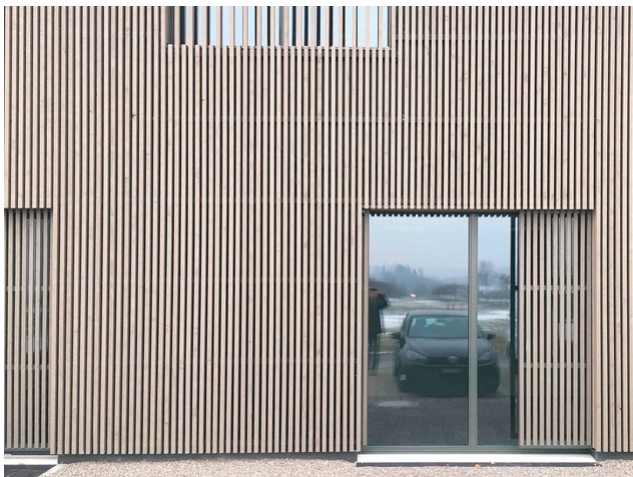
Der Polo Park Zürich (PPZ) ist der Poloclub mit den meisten Mitgliedern in der Schweiz und betreibt in Seuzach nahe von Winterthur ein Ausbildungszentrum für den Polosport. Zum Zentrum, 7,5 Hektaren gross, gehören neben den Spielfeldern auch ein neues Betriebsgebäude sowie mehrere Stallungen. Sie wurden beide 2016 fertiggestellt. In den Stallungen hat es Platz für 57 Pferdeboxen, zudem neun Sattelkammern und einen Abstellraum. Im Betriebsgebäude befinden sich im Erdgeschoss Aufenthaltsräume für Gäste und Pferdebetreuer sowie die gesamte Gebäudetechnik. Im ersten Obergeschoss wurden acht Zimmer sowie ein eigener Aufenthaltsraum eingerichtet. Diese Zimmer sind für Reiter gedacht, welche die eine oder andere Nacht in Seuzach verbringen möchten. Das Dachgeschoss des Hauptgebäudes bietet Platz für Stauraum.

Die Bauweise

Bis auf die Bodenplatten wurden alle Bauten des Polo Parks aus Holz konstruiert. Stallungen und Betriebsgebäude wurden als Holzrahmenbau mit einer Holzschalung als Fassadenbekleidung ausgeführt. Die Herausforderung imposant bei den Bauten des Polo Parks sind die Masse. Der Grundriss sämtlicher Stallungen beträgt 25 auf 80 Meter. Das daneben liegende Betriebsgebäude misst 18 auf 35 Meter und ist 10 Meter hoch.

Die Herausforderung

Ein Bau mit diesen Ausmassen erfordert besondere Massnahmen zur Aussteifung für Wind und Erdbeben. Das gesamte Gebäude wurde komplett in Holzbauweise erstellt, ein zentraler Betonkern zur Aussteifung steht nicht zur Verfügung, Aus diesem Grund musste alles über die Massivholzdecken und Ständerwände stabilisiert werden.



Polo Park Fabrikgebäude: Fassade aus Holzschalung



Baudaten

- Voll- bzw. Brettschichtholz: ca. 550 m²

Leistungen Timbatec

- SIA Phase 32 Bauprojekt
- SIA Phase 41 Ausschreibung und Offertenvergleich
- SIA Phase 51 Ausführungsprojekt
- SIA Phase 52 Ausführung

Holzbauer

Baumgartner AG
8356 Ettenhausen

Architekt

Küchel Architects
8045 Zürich

Generalunternehmung

Priora AG
8302 Kloten